
Politiek afwegingskader

Ons politiek afwegingskader is gebaseerd op de balans mens-natuurwerk. • Mens en natuur zijn allebei even belangrijk voor ons. • Werk (economie) is nodig om te doen wat nodig is voor mens en natuur. • Economie mag niet ten koste gaan van mens en natuur.

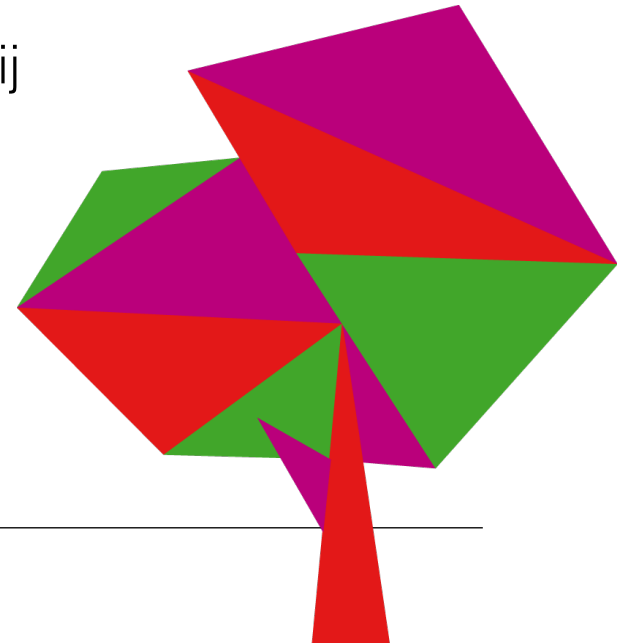


Sociaal domein

- Iedereen doet ertoe en doet mee.
- Zorgbehoefte van onze inwoners staat centraal.
- De zorgsector is voor ons geen markt.
- Al onze inwoners moeten de zorg krijgen die ze nodig hebben, de gemeente moet dit zo gemakkelijk mogelijk maken.
- Verschillen tussen arm en rijk moeten kleiner, iedereen krijgt gelijke kansen
- Een basisschool in iedere wijk en in ieder dorp.

Buurten, wijken en dorpen

- Woningen bouwen voor bewoners en niet voor beleggers.
- In een buurt, wijk of dorp is het prettig leven, ontmoeten we andere inwoners en is het veilig.
- Investeren in gemeenschapsaccommodaties en buurt- en wijkhuizen om elkaar te kunnen ontmoeten.
- Evenwichtige afstemming van (sociale) huurwoningen en koopwoningen bij nieuwbouwplannen.



Cultuur en sport

- Ons rijke culturele aanbod maakt Deurne een aantrekkelijke plek om te wonen en te bezoeken als toerist.
 - Cultuurhistorische elementen moeten behouden blijven.
 - Alle kinderen en volwassenen moeten kunnen sporten en/of deel kunnen nemen aan culturele activiteiten.
 - De gemeente investeert in accommodaties voor sport- en cultuuruitoefening.
 - Cultuur heeft ook belangrijke economische waarde, naast de maatschappelijke en artistieke waarde.
-

Economie, werk en inkomen

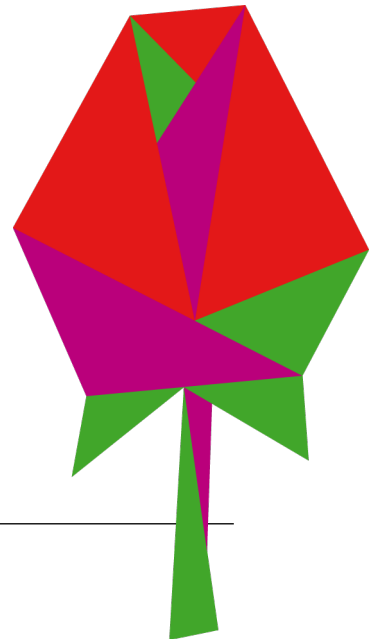
- Inzetten op duurzame, levensvatbare en circulaire bedrijvigheid en economie met een schaal die past bij Deurne en haar buitengebied: ambachtelijke, kleinschalige bedrijven en MKB.
 - Niet wachten tot mensen in de bijstand belanden, maar zo snel mogelijk helpen aan eerlijk en fatsoenlijk werk.
 - Circulaire economie is ons uitgangspunt: grondstoffen in de kringloop houden.
-

Natuur, groen en klimaat

- Tegengaan van klimaatverandering is dé uitdaging van onze generatie.
 - Een gezonde en groene natuur is buitengewoon belangrijk voor mens en werk.
 - Een stevige transitie van het landelijke gebied samen met de boeren is nodig om natuurgebieden te beschermen en biodiversiteit te herstellen en te versterken.
 - Voorkomen dat het landschap verder verrommelt, verdroogt en de bodem verder inklinkt.
-

Buitengebied

- Naar een schoon, gezond en levensvatbaar buitengebied voor alle mensen, dieren en planten.
- Samen met de boeren werken aan een kleinere veestapel en natuur-inclusieve circulaire landbouw.
- Experimenteren met alternatieve agrarische verdienmodellen.
- De veiligheid in het buitengebied verdient de volle aandacht, criminaliteit wordt bestreden.



Wonen

- Een dak boven je hoofd is een grondrecht, maar er zijn te weinig woningen.
 - Meer betaalbare, levensloopbestendige woningen voor alle woningzoekenden, niet voor beleggers.
 - Bouwen binnen de kernen als het kan, erbuiten als het niet anders kan.
 - Bij nieuw- en verbouw staat duurzaamheid voorop om de energietransitie te versnellen.
 - De gemeente is verantwoordelijk voor de huisvesting van kwetsbare mensen.
-

Energietransitie en duurzaamheid

- Klimaatdoelen in Deurne sneller bereiken dan landelijk vastgesteld.
 - Inwoners actief betrekken bij de voorbereiding en uitvoering van de energietransitie.
 - Werken aan energietransitie en duurzaamheid op basis van eerlijkheid, natuurpositief en circulair.
 - Niet wachten op technische ontwikkelingen, maar voorop lopen en experimenteren met goede ideeën.
-

Mobiliteit en bereikbaarheid

- Mobiliteit is belangrijk om elkaar te ontmoeten, te werken en onderwijs te volgen.
 - Kiezen voor duurzame mobiliteit, dus voor openbaar vervoer, fiets, elektrisch vervoer en delen van auto's.
 - Goede treinverbindingen zijn noodzakelijk.
 - Inzetten op goede en veilige fietsnetwerken, inclusief snelfietsverbindingen tussen de grote kernen in de regio.
-



Onze bestuurlijke rol voor Gemeente Deurne

- Dialoog en argumenten zijn de basis van ons politieke handelen.
 - Het gemeentebestuur is er voor haar inwoners en niet andersom.
 - Wijk- en dorpsraden zijn een belangrijke schakel voor leefbaarheid, veiligheid en het sociaal domein en moeten zoveel mogelijk gefaciliteerd worden.
 - Stem van de jongeren veel beter horen: herinvoering Jeugdraad.
 - Realistisch en transparant begroten.
 - De gemeente is een rolmodel als werkgever naar andere werkgevers in de regio.
 - Stoppen met de 'race to the bottom' in aanbestedingen. Investeren in langdurige lokale en regionale partners.
 - Omgevingsdienst Zuidoost-Brabant (ODZOB) en overige gemeenschappelijke regelingen beter aansturen, zodat de politiek de prioriteiten bepaalt.
 - Actieve inzet om ondermijning van het gezag tegen te gaan.
 - Actief samenwerken met andere gemeenten en delen vandeskundigheid.
-